

福祉医療費（連記式）電子レセプト作成ソフトウェア
最初にお読み下さい

（第4.0版）

群馬県国民健康保険団体連合会

改訂履歴

版数	日付	改訂内容
第1.0版	平成21年 8月 10日	・初版
第2.0版	平成24年 4月 1日	・Windows 7 (32bit/64bit) 対応 ・受給者情報コピー機能追加
第3.0版	平成27年 1月 5日	・平成27年1月制度改正対応 ・福祉医療費(連記式)電子レセプト作成ソフトウェア 動作保証 OS 変更
第4.0版	平成28年 7月 22日	・電子請求促進に伴い修正

－ 目次 －

第1章 福祉医療費（連記式）電子レセプト作成ソフトウェア	1
1.1 はじめに	1
1.2 動作環境	1
第2章 インストール作業区分選択	3
2.1 本章の説明	3
2.2 作業区分選択フロー（本ソフトウェア未使用）	3
2.3 作業区分選択フロー（本ソフトウェア使用中）	4

本マニュアル記載内容のお問い合わせについて

- 群馬県国民健康保険団体連合会 情報管理課
Tel 027-290-1334

本マニュアルの記載されている会社名、全ての商品名は所有各社の登録商標です。

第1章 福祉医療費（連記式）電子レセプト作成ソフトウェア

1.1 はじめに

本インストールマニュアルは、「福祉医療費（連記式）電子レセプト作成ソフトウェア」のインストール手順を記載したマニュアルとなります。

1.2 動作環境

本ソフトウェアの動作環境には、以下の環境が必要となります。

(1) オペレーティングシステム

本ソフトウェアが動作保証しているオペレーティングシステム（以下、OS）は、以下の通りです。

福祉医療費（連記式）電子レセプト作成ソフトウェア（Ver.03.00.00） 動作保証 OS

対応 OS（※1）	32bit	64bit
Windows 7	○	○
Windows 8（※2）	○	○

※1 Apple 社製 Macintosh (Mac OS)、Linux 等の Windows 以外の OS は非対応となります。ご了承ください。

※2 Windows 8 については、本ソフトウェア動作に必要となります「.NET Framework 3.5」をインストールするため、インストール時、インターネット接続を行う必要があります。

— 最重要 —

Windows XP については、2014 年 4 月 9 日（日本時間）を以って、Microsoft 社よりサポート終了のお知らせが発信されたため、**本ソフトウェア動作保証 OS 対象外**となります。

Windows 8 に本ソフトウェアを導入する際、**インターネット接続が必要**となります。

※インターネット接続できない PC は、本ソフトウェア導入が出来ません。ご了承ください。

インターネット接続につきましては、自己責任で接続をお願いします。

インターネット接続時は、ウイルス感染を防止するため、ウイルス対策ソフトを必ずインストールして下さい。

インターネット接続は本ソフトウェア導入時のみ必要となります。セキュリティの観点から、インターネットに接続する必要がない場合、インターネットから切離して、本ソフトウェアを使用して下さい。

(2) PC

本ソフトウェア動作保証 OS が稼動するノート型、デスクトップ型 PC であること。
表示装置は、1024×768 (XGA) 以上が表示可能なものであること。

(3) ハードディスク容量

本ソフトウェアインストール時に、対象ドライブに 1GB 以上の空き容量があること。
本ソフトウェア使用時に、100MB 以上の空き容量があること。

本ソフトウェア使用時は、入力した請求データ等を保存するため、100MB 以上の空き容量が必要となります。

(4) メモリ

メモリ 1 GB 以上推奨

(5) 出力装置・周辺機器

請求データファイルは、CD-R、FD、MO いずれかにより提出となりますので、対応する出力装置が必要となります。(内蔵・外付いずれでも可)
入力した請求データの明細を印刷する場合、A4 印刷可能なプリンタが必要となります。

(6) その他ソフトウェア

本ソフトウェアインストールのために、「.NET Framework 3.5」(※) がインストールされている必要があります。
入力した請求データの明細を表示／印刷するために、「Adobe Reader X」以降がインストールされている必要があります。

※「.NET Framework 3.5」のインストール有無は、作業手順書にて確認して下さい。

(7) インストール可能台数

本ソフトウェアは、1 台の PC で利用 (インストール) して下さい。
複数の PC へインストールすることは可能ですが、同一請求月において同一保険医療機関から複数回請求データが提出された場合、最後に受付した請求データファイルのみ有効となる仕様であるため、複数の PC にインストールして作業することは推奨致しません。
複数の PC で作業を行った後に、請求データファイルを 1 ファイルに出力する機能も搭載されておりませんので、ご留意願います。

第2章 インストール作業方法の選択

2.1 本章の説明

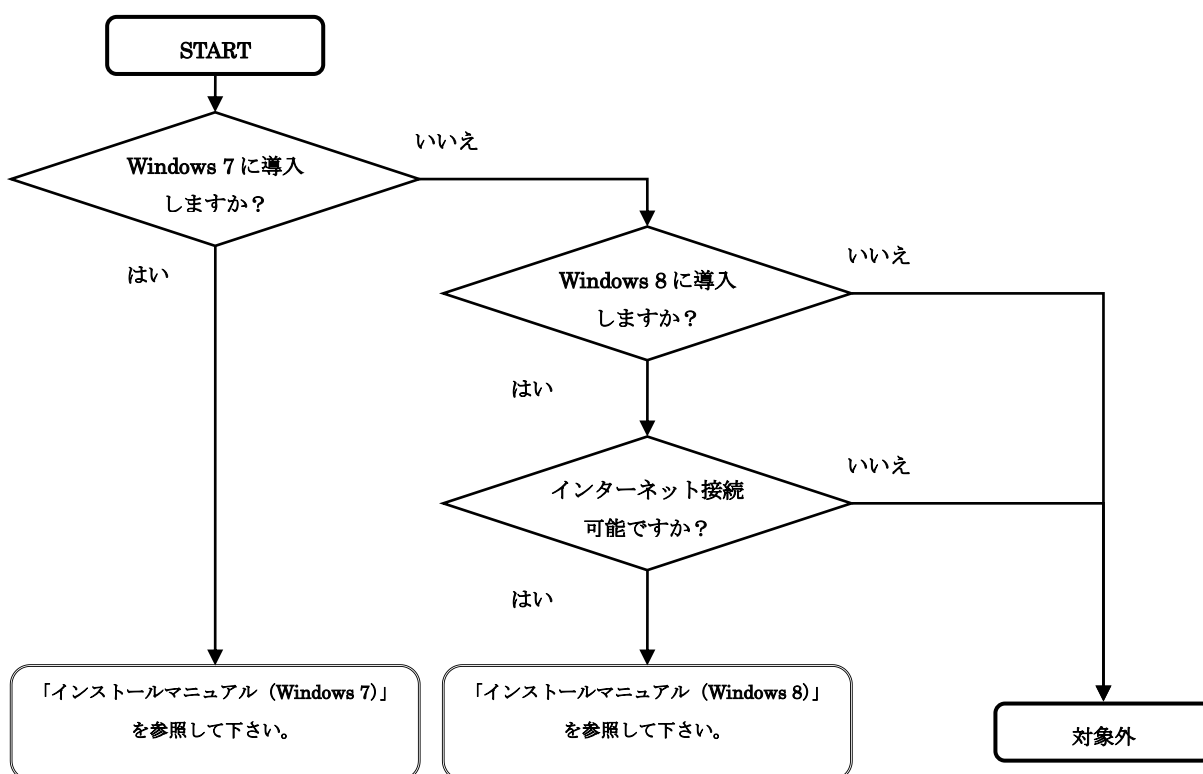
本ソフトウェア使用状況により、インストール作業方法が異なります。「作業方法選択フロー（本ソフトウェア未使用）」「作業方法選択フロー（本ソフトウェア使用中）」に従い、インストール作業に使用する導入手順概要書を選択して下さい。

「作業方法選択フロー」にて、『対象外』となった場合、お手数をおかけ致しますが、問合せ先にお問合せをお願いします。

2.2 作業方法選択フロー（本ソフトウェア未使用）

本ソフトウェアの使用を開始する場合、以下の作業方法選択フローに従って、導入手順概要書を選択して下さい。

【作業区分選択フロー（未使用）】

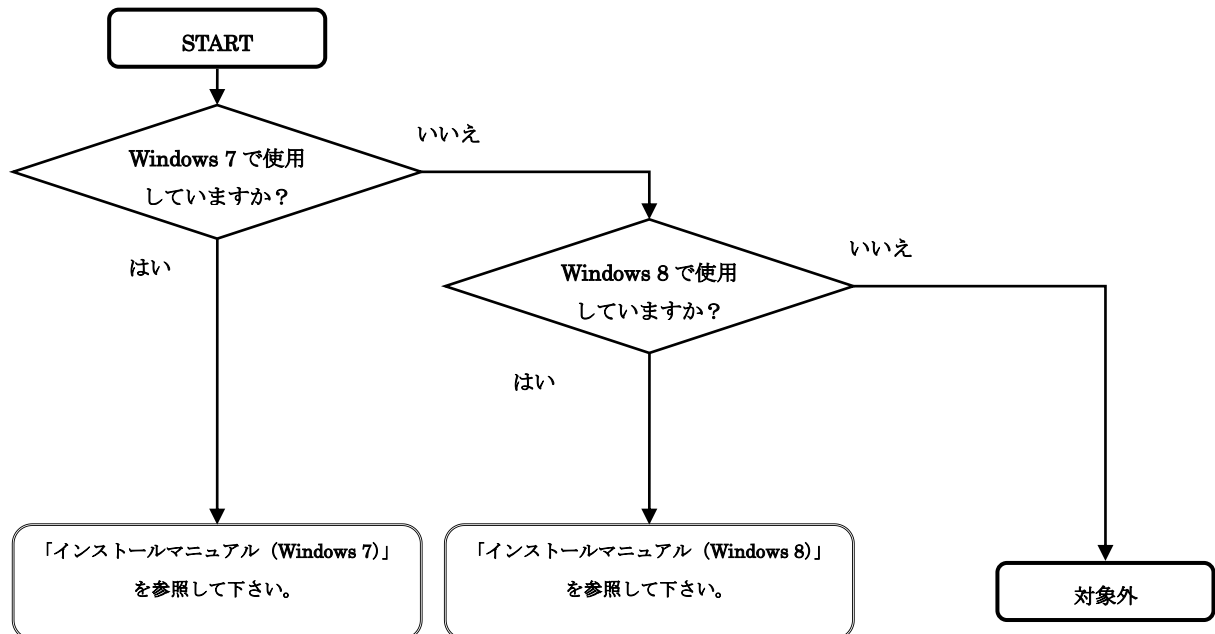


2.3 作業区分選択フロー（本ソフトウェア使用中）

(1) 本ソフトウェア使用 PC を引き続き使用する場合

Windows 7、または Windows 8 にて本ソフトウェアを使用している場合、引き続き同一 PC にてバージョンアップした本ソフトウェアを使用することが出来ます。

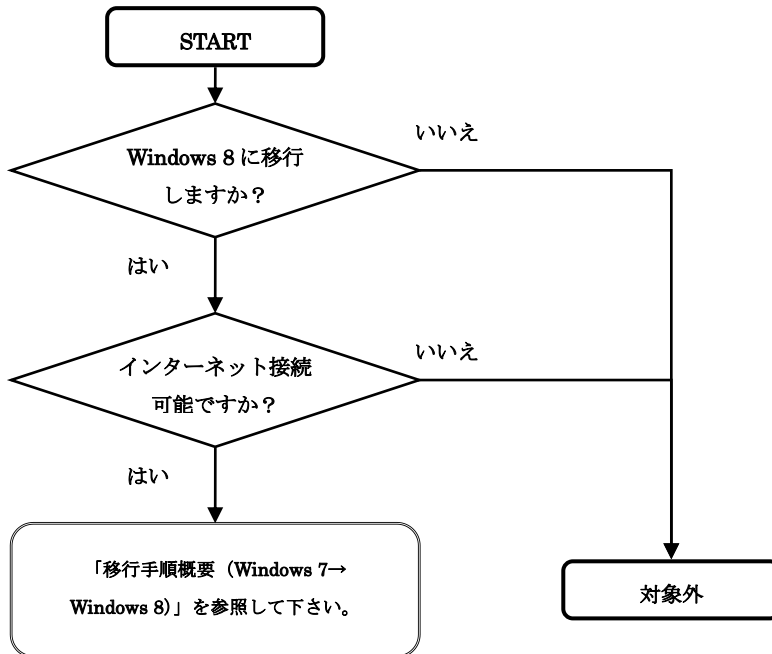
【作業区分選択フロー（使用中 PC の本ソフトウェアバージョンアップ）】



(2) 別の PC へ本ソフトウェアを移行する場合

Windows 7 にて本ソフトウェアを使用している場合、別途用意したインターネット接続可能な Windows 8 の PC へ本ソフトウェアを移行することが出来ます。

【作業区分選択フロー（更改を伴うバージョンアップ）】



(3) (1)、(2) 非該当の場合

本ソフトウェアを導入する環境、または本ソフトウェア使用中の環境を問合せ先にお問合せをお願いします。